

УДК 332.3(477.8)

З. П. Паньків, доктор геогр. наук, доцент
Львівський національний університет імені Івана Франка,
кафедра ґрунтознавства і географії ґрунтів,
вул. Дорошенка, 41, 79000, м. Львів, Україна
zpankiv@gmail.com

ЛІСОГОСПОДАРСЬКЕ ЗЕМЛЕКОРИСТУВАННЯ В КАРПАТСЬКОМУ РЕГІОНІ УКРАЇНИ

В статті проаналізовано сучасний стан використання лісових земель Карпатського регіону України та встановлено основні напрями їхнього використання. Лісові землі регіону на ранніх етапах людської еволюції були основою привласню вального землекористування (мисливства і збиральництва). В процесі господарського освоєння в регіоні було знищено 1,9 млн. га лісів, з яких 1,1 млн. га використовується під рілля. В Карпатському регіоні України домінує експлуатаційна форма лісогосподарського землекористування, а 148,3 тис. га лісових земель (6,9 %) використовуються як природоохоронні території. Незначні площі лісових земель в регіоні відведено для рекреації (10,8 тис. га) та оздоровлення (183,8 га). Захисні лісові насадження займають 35,5 тис. га (1,5 %), що зумовлює розвиток деградаційних процесів, знижує екологічну стійкість природних та антропогенних ландшафтів. Переважна більшість лісових земель регіону передана у користування 283 лісогосподарських підприємств, найбільша кількість яких розташована в Закарпатській та Івано-Франківській областях.

Ключові слова: Карпатський регіон України, лісові землі, землекористування, лісогосподарські підприємства, захисні ліси.

ВСТУП

Домінування лісових земель та багатство лісових біоценозів в регіоні дослідження обумовило першочерговий розвиток саме лісогосподарського землекористування на ранніх етапах еволюції людського суспільства. Інтенсивне використання лісових ресурсів домінувало впродовж усіх етапів розвитку людства, що зумовило трансформацію лісових земель у сільськогосподарські, селітебні території та сприяло розвитку деградаційних процесів. Хоча і сьогодні в регіоні домінує експлуатаційна форма лісогосподарського землекористування, проте досить активно розвиваються інші форми використання лісових земель (природоохоронна, рекреаційна, оздоровча), що створює передумови для оптимізації екологічної ситуації, покращення показників стійкості природних і антропогенних біоценозів. Подальший розвиток альтернативних форм лісогосподарського землекористування вимагає детального аналізу сучасного стану використання лісових земель Карпатського регіону України.

Метою дослідження є встановлення сучасного стану та географічних закономірностей використання лісових земель Карпатського регіону України. Об'єкт дослідження – лісогосподарське землекористування в Карпатському

регіоні України. *Предмет дослідження* – історичні особливості використання лісових земель регіону, їхній розподіл за категоріями землевласників, землекористувачів, географічні особливості сучасного використання лісових земель Карпатського регіону України для природоохоронних, оздоровчих і рекреаційних цілей.

МАТЕРІАЛИ ТА МЕТОДИ ДОСЛІДЖЕННЯ

Для дослідження сучасного стану лісогосподарського землекористування в Карпатському регіоні України використовувалися відомості Державного земельного агентства у Львівській, Івано-Франківській, Закарпатській, Чернівецькій областях і статистичні матеріали. Для досягнення поставленої мети були використані порівняльно-географічний, статистичний, картографічний методи дослідження.

РЕЗУЛЬТАТИ ДОСЛІДЖЕННЯ ТА ЇХ ОБГОВОРЕННЯ

Лісогосподарське землекористування – це тип використання земельних ділянок, що вкриті лісовою рослинністю та не вкриті лісовою рослинністю, лісогосподарськими підприємствами, громадянами України з метою забезпечення екологічних, економічних, соціальних та інших потреб суспільства у лісових ресурсах (деревних, технічних, лікарських) і корисних властивостях лісів [5].

Саме завдяки привласнювальному землекористуванню на лісових землях Карпатського регіону України людина на ранніх етапах своєї еволюції забезпечувала себе засобами існування. Ліс давав основний матеріал для будівництва жител, засобів пересування, побутових речей домашнього вжитку, знарядь праці. Лісові землі слугували екологічною нішою, що надавала людині прихисток від ворожих нападів, були основою збиральництва, мисливства та розвитку різноманітних промислів. Лісові біоценози стали основою садівництва. В лісах люди заговляли лікарські рослини і сировину для фарбування домашніх полотен. Одним із перших лісових промислів було бортництво, що давало мед і віск, та стало основою для зародження домашнього пасічного бджолярства. Використання лісових ресурсів дало поштовх до розвитку лісохімічних промислів – смолокуріння, перегонка дьогтю, випалювання деревного вугілля, яке було основою металургії та ковальства. Багато лісів використовувалося для виготовлення попелу та поташу. На попіл і поташ випалювали деревину ялиці та ялини, а на деревне вугілля – бука, дуба, граба. Добування в регіоні залізної руди та переробка її на місцевих гутах вимагали значної кількості деревного вугілля. Перехід людства до відтворювального землекористування (землеробства і тваринництва) відбувся на основі використання лучних біоценозів і алювіальних ґрунтів, які не мали лімітуючих чинників щодо їхнього використання у землеробстві. Проте, збільшення кількості населення та необхідність виробництва більшої кількості продуктів харчування зумовило необхідність вирубування лісів і залучення лісових ґрунтів у сільськогосподарське виробництво. З

метою створення сільськогосподарських угідь в Карпатському регіоні України за весь час розвитку відтворювального землекористування було освоєно близько 1,9 млн. га лісових земель, з яких 1,1 млн. га використовується під ріллею. Для освоєння лісових земель під сільськогосподарські угіддя використовувалася підсічно-вогнева та толоко-царинна система землеробства, про що свідчать назви населених пунктів і урочищ (Паленина, Спаленик, Погари, Погар, Попалени). При домінуванні привласнювального землекористування людина використовувала лісові землі без зміни структури біоценозів, а залучення їх у сільськогосподарське виробництво кардинально змінило співвідношення між природними та антропогенними ландшафтами, зумовило погіршення морфологічних і фізико-хімічних характеристик лісових ґрунтів і розвиток цілого ряду деградаційних процесів. Низька природна родючість лісових ґрунтів, домінування підсічно-вогневої системи землеробства та монокультура на освоєних лісових землях обумовили набагато вищу цінність лісових угідь у порівнянні із сільськогосподарськими на ранніх етапах відтворювального землекористування. Особливо в часи збройних конфліктів і стихійних лих, що нищили урожай на полях, саме збиральництво і мисливство в лісах було суттєвим доповненням до харчового раціону. І в теперішніх умовах, за умови економічної і політичної кризи, саме заготівля ягід, грибів, лікарських рослин у карпатських, поліських районах дозволяє населенню заробляти певні кошти при відсутності інших джерел заробітку [2, 4].

Ліси, лісові землі є національним багатством України і за своїм призначенням та місцем розташуванням виконують переважно водоохоронні, захисні, санітарно-гігієнічні, оздоровчі, рекреаційні, естетичні, виховні, інші функції та є джерелом задоволення потреб суспільства в лісових ресурсах. Ліси та інші лісовкриті площі України за екологічним і господарським значенням поділяються на першу і другу групи. До першої групи належать ліси, що виконують переважно природоохоронні функції. Залежно від переваг виконуваних ними функцій ліси першої групи належать до таких категорій захисності:

- водоохоронні (смуги лісів вздовж берегів річок, навколо озер, водойм та інших водних об'єктів, смуги лісів, що захищають нерестовища цінних промислових риб, а також захисні лісові насадження на смугах відводу каналів);
- захисні (протиерозійні, приполонинні, захисні смуги лісів вздовж залізниць, автомобільних доріг міжнародного, державного та обласного значення, особливо цінні лісові масиви, державні захисні лісові смуги, байрачні ліси, степові переліски та інші ліси степових, лісостепових, гірських районів, які мають важливе значення для захисту природного середовища, полезахисні лісові смуги, захисні лісові насадження на смугах відводу залізниць);
- санітарно-гігієнічні та оздоровчі (ліси населених пунктів, зелених зон навколо населених пунктів і промислових підприємств, ліси першого і другого поясів зон санітарної охорони оздоровчо-лікувальних територій);

- ліси на територіях природно-заповідного фонду (заповідники, національні природні парки, пам'ятки природи, заповідні урочища, регіональні ландшафтні парки; ліси, що мають наукове або історичне значення, лісоплодові насадження).

До другої групи належать ліси, що одночасно із екологічним мають експлуатаційне значення і для збереження захисних функцій, безперервності та не виснажливості використання яких встановлюється режим обмеженого лісокористування.

Розташування Карпатського регіону України в зоні широколистяних лісів стало передумовою розвитку лісогосподарського землекористування, яке пройшло складний еволюційний шлях і ґрунтувалося на законодавстві різних держав. Станом на 1.01. 2011 р. в досліджуваному регіоні розташовано близько 22% від загальної площі лісів та інших лісовкритих площ держави, в складі яких домінують експлуатаційні ліси. Площа лісів та інших лісовкритих площ становить 2,3 млн. га (41,6 % від загальної площі регіону), а у їхній структурі домінують лісові землі – земельні ділянки вкриті лісом, включаючи лісові культури, що зімкнулися, галявини, зруби, згарища і загиблі насадження, лісосіки що не заліснилися, прогалини і пустоші, лісові розсадники (95,3 %). Лісистість регіону становить близько 40%, що в 2,4 рази перевищує загальнодержавний показник. Найбільшими показниками лісистості вирізняється Закарпатська (53,1 %) та Івано-Франківська (43,8 %) області.

Згідно відомостей державного кадастру в Карпатському регіоні України переважають експлуатаційні ліси, які займають 1,1 млн. га. Ліси першої групи, що виконують, в основному, екологічні функції займають 854,3 тис. га. Експлуатаційні ліси домінують у всіх карпатських областях, за виключенням Івано-Франківської. В межах виділених смуг землекористування експлуатаційні ліси переважають в Карпатській гірській та Надсянсько-Поліській смузі. Такий розподіл лісів та інших лісовкритих площ в регіоні дослідження свідчить, що про домінування експлуатаційної форми лісогосподарського землекористування. Посилення антропогенного навантаження на лісові біоценози, інтенсивне вирубування унікальних лісових масивів та використання природно-рослинних ресурсів у різних галузях господарства, загроза повного знищення значної кількості унікальних рослинних угруповань обумовили необхідність їхнього збереження шляхом заповідання та виділення земельних площ, які мають спеціальний охоронний статус. Розуміння унікального значення лісів у житті людини і функціонуванні біоценозів обумовило, що у 1886 році був створений перший в Україні та регіоні дослідження лісовий заповідник «Пам'ятка Пеняцька», як резерват букового пралісу. Станом на 1.01.2011 році в Карпатському регіоні України під природозаповідні об'єкти і території виділено 148,3 тис. га лісових земель (6,9 % від площі лісів та інших лісовкритих площ).

Найбільшою площею природозаповідних лісових земель характеризується Закарпатська область (72,0 тис. га або 9,9 % від площі лісових земель), а най-

меншою – Чернівецька (6,8 тис. га або 2,6 % від площі лісових земель). Якщо врахувати, що площа територій і об'єктів природно-заповідного фонду в регіоні дослідження становить 659,4 тис. га, то лісові землі в їхній структурі займають близько 25 %.

Крім забезпечення населення України та різних галузей промисловості лісовими ресурсами, лісові землі виконують рекреаційні, санітарно-гігієнічні та оздоровчі функції. Для рекреації в досліджуваному регіоні виділено 10,8 тис. га (0,5 % від площі лісових земель). Найбільша площа лісових земель, що виконують рекреаційні функції, виділена в Івано-Франківській області (10,4 тис. га або 1,6 % від площі лісових земель в області), а найменша – в Чернівецькій (23,4 га). Хоча лісові землі вже досить тривалий період інтенсивно використовуються для рекреації населення, але до сьогодні не проведена процедура зміни їхнього цільового призначення, що обумовлює незначні площі у статистичних відомостях. Лісові землі в Карпатському регіоні, що виділені для оздоровчих цілей, займають 183,8 га, а найбільші площі таких земель (близько 100 га) обліковано у Львівській області. Оздоровчі лісові землі невеликими масивами розташовуються навколо оздоровчих закладів у містах Моршин, Трускавець, Немирів, Шкло та інших. Історико-культурний статус в регіон мають 126,7 га лісових земель, а основна частина їх розташована в Львівській області.

Лісові землі, що знаходяться у природному непорушеному стані та штучно створені лісові насадження, виконують важливі захисні функції (водоохоронні, ґрунтозахисні, протиерозійні та інші). Недооцінювання захисних функцій лісових земель, а цілеспрямоване, однонаправлене їхнє використання виключно для задоволення потреб у деревині та інших лісових ресурсах неодноразово у людській історії спричиняло до погіршення якості природного середовища і, навіть, повну загибель землеробських цивілізацій. В Карпатському регіоні України захисні лісові насадження займають 35,5 тис. га (1,5 %), в т.ч. полезахисні лісові смуги всього 328,0 га. Найбільші площі захисних лісових насаджень розташовані в межах Івано-Франківської (19,0 тис. га) та Закарпатської (11,0 тис. га) областей.

Згідно законодавства України землі лісогосподарського призначення можуть перебувати в державній, комунальній та приватній власності [6]. Громадяни та юридичні особи України можуть безоплатно або за плату набувати у власність у складі угідь селянських, фермерських та інших господарств замкнені земельні лісові ділянки загальною площею до 5 гектарів. Також громадяни та юридичні особи можуть створювати на набутих у власність у встановленому порядку земельних ділянках деградованих і малопродуктивних угідь лісові насадження без обмеження їхньої площі. Використання земель лісогосподарського призначення державної і комунальної форми власності здійснюється у порядку постійного та тимчасового користування. У постійне користування лісові землі для ведення лісового господарства без встановлення терміну надаються спеціалізованим державним лісогосподарським підприємствам, іншим

державним підприємствам, установам і організаціям, які мають спеціалізовані лісгосподарські підрозділи. Тимчасове користування лісовими землями може бути довгостроковим (від 1 до 50-ти років) і короткостроковим (до одного року). Використання лісових ресурсів здійснюється у порядку загального і спеціального використання. У порядку загального користування громадяни мають право вільно перебувати у лісах, безкоштовно збирати для власного споживання дикорослі трав'яні рослини, квіти, ягоди, горіхи, гриби. Спеціальні користування на лісових землях здійснюють спеціалізовані лісгосподарські підприємства, які виконують такі види використання лісових ресурсів:

- заготівля деревини під час рубок головного користування;
- заготівля живиці та другорядних лісових матеріалів;
- побічні лісові користування (заготівля лікарських рослин, випасання худоби, розміщення лісових пасік та ін.) [6].

Переважна більшість лісів та інших лісовкритих площ Карпатського регіону України передана у користування лісгосподарським підприємствам та різноманітним установам, організаціям. І тільки 191,3 тис. га лісових земель (8,2 % від загальної площі) залишаються не передані у власність і постійне користування (рис. 1, табл. 1). Найбільша площа лісових земель, що не передані у власність і постійне користування, характерна для Закарпатської області (128,3 тис. га або 16,7% від їхньої площі в області).

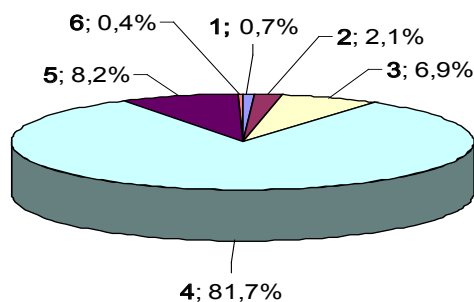


Рис. 1. Структура користувачів лісів та інших лісовкритих площ в Карпатському регіоні України станом на 1.1.11 р. (1 – сільськогосподарські підприємства; 2 – частини, підприємства, організації, установи, навчальні заклади оборони; 3 – організації, установи природоохоронного, оздоровчого, рекреаційного та історико-культурного призначення; 4 – лісгосподарські підприємства; 5 – не передані у власність і постійне користування; 6 – інші).

Переважна більшість лісів та інших лісовкритих площ в регіоні (81,7 %) передана у користування 283 лісгосподарським підприємствам. Найбільша кількість таких підприємств зареєстрована в Закарпатській (136) та Івано-Франківській (112) областях, а одне лісгосподарське підприємство, в серед-

ньому, має у користуванні 6,5 тис. га лісових земель. Організаціям, установам природоохоронного, оздоровчого, рекреаційного та історико-культурного призначення в регіоні передано у власність і користування 159,5 тис. га лісових земель (6,9 %), значна частина яких використовується для природоохоронних цілей. Частини, підприємства, організації, установи, навчальні заклади оборони мають у користуванні 49,3 тис. га лісових земель (2,1 %), а основна їхня частина (40,6 тис. га) розташована у Львівській області (Яворівський військовий полігон). У власність громадян Карпатського регіону передано 847,7 га лісових земель, які, в основному, зайняті лісами першої групи. Найбільша площа лісових земель передана у власність громадян, характерна для Чернівецької області (453,1 га). Сільськогосподарські підприємства, в переважній більшості недержавні, мають у власності і користуванні близько 16,0 тис. га лісових земель, а найбільші площі таких земель характерні для Закарпатської області (13,3 тис. га).

Таблиця 1

**Розподіл лісів та інших лісовкритих площ
Карпатського регіону України за категоріями користувачів, (тис. га / %)**

Категорії землевласників, землекористувачів	Львівська область	Івано-Франківська область	Закарпатська область	Чернівецька область	Карпатський регіон України
С/г підприємства	<u>1800,2</u> 0,3	<u>693,5</u> 0,1	<u>13349,3</u> 1,7	<u>143,5</u> 0,1	<u>15986,5</u> 0,7
Громадяни	<u>100,4</u> 0,01	<u>77,2</u> 0,01	<u>216,6</u> 0,02	<u>453,1</u> 0,2	<u>847,3</u> 0,03
Заклади, установи, організації	<u>300,5</u> 0,01	<u>672,2</u> 0,1	<u>150,9</u> 0,01	<u>9,0</u> 0,01	<u>1132,6</u> 0,04
Промислові та інші підприємства	<u>200,8</u> 6,01	<u>200,4</u> 0,01	<u>3,8</u> 0,01	<u>34,3</u> 0,01	<u>439,3</u> 0,01
Підприємства транспорту та зв'язку	<u>3400,2</u> 0,5	<u>1237,4</u> 0,2	<u>178,5</u> 0,01	<u>1819,5</u> 0,7	<u>6635,6</u> 0,3
Частини, організації, установи оборони	<u>40600,3</u> 5,8	<u>1968,4</u> 0,3	<u>6758,8</u> 0,9	-	<u>49327,5</u> 2,1
Організації природоохоронного, оздоровчого, рекреаційного, історико-культурного призначення	<u>28700,0</u> 4,1	<u>51760,0</u> 18,1	<u>72164,7</u> 10,0	<u>6845,2</u> 2,6	<u>159469,9</u> 6,9
Лісогосподарські підприємства	<u>588101,0</u> 84,7	<u>551439,4</u> 86,6	<u>510033,5</u> 70,4	<u>245298,4</u> 95,1	<u>1894872,3</u> 81,7
Водогосподарські підприємства	<u>200,7</u> 0,01	<u>250,7</u> 0,01	<u>1844,3</u> 0,3	<u>10,1</u> 0,01	<u>2305,8</u> 0,1
Землі не передні у власність і постійне користування	<u>31100,0</u> 4,5	<u>28518,9</u> 4,5	<u>128332,9</u> 16,7	<u>3311,3</u> 1,3	<u>191263,1</u> 8,2
Всього земель	<u>694500,8</u> 100	<u>636825,1</u> 100	<u>724047,4</u> 100	<u>257924,5</u> 100	<u>2313297,8</u> 100

Переважна більшість лісових земель в регіоні дослідження передана у постійне користування державним лісгосподарським підприємствам, які мають право самостійно господарювати в лісах, заготовляти деревину та вести побічні лісові користування, отримувати прибуток від реалізації отриманої продукції. У 2011 році обсяги продукції, робіт і послуг, що були виконані і реалізовані лісгосподарськими підприємствами в Карпатському регіоні України становили 902,5 млн. грн. (22,0% від державного показника) [3]. Основні доходи лісгосподарські підприємства отримують від реалізації деревини, яку отримують за рахунок рубок головного користування, формування та оздоровлення лісів. У 2011 році в регіоні площа рубок лісів становила 82,2 тис. га (20,4 % від державного показника) (табл. 2). Найбільша площа вирубаних лісів (25,4 тис. га) характерна для Закарпатської області. У структурі рубок домінують рубки формування та оздоровлення лісів (91,1 % від площі вирубаних лісів).

Площа лісових земель у Карпатському регіоні України за весь історичний період зменшилася майже на 1,9 млн. га за рахунок вирубування лісів та використання вивільнених територій під сільськогосподарське і селітебне землекористування. Значно погіршилася якість лісів, оскільки значні площі представлені вторинними, похідними лісами. Найбільш інтенсивно розвивався експлуатаційний напрям використання лісових земель в капіталістичний та радянський етап, що було зумовлено необхідністю розвитку промисловості і розбудови інфраструктури. Домінування експлуатаційної форми землекористування на лісових землях зумовила як зменшення їхніх площ, так і порушення екологічних функцій, що виконують ліси (грунтозахисних, водоохоронних, водорегулюючих та ін). Така ситуація спричинила розвиток в регіоні катастрофічних повеней і паводків, зсувів та інших деградаційних процесів, знизила екологічну стійкість природних і антропогенних ландшафтів.

Таблиця 2

Площі рубок лісів у Карпатському регіоні України

станом на 1.01.11 р., тис. га

Адміністративні утворення	Площа лісів та інших лісовкритих площ	Площа рубок, в т.ч.	Площа рубок головного користування	Площа рубок формування і оздоровлення лісів
Львівська область	694,5	20,9	2,8	18,1
Івано-Франківська область	636,8	22,7	1,4	21,3
Закарпатська область	724,0	25,4	1,0	24,4
Чернівецька область	257,9	13,2	2,2	11,0
Карпатський регіон України	2313,3	82,2	7,4	74,8
Україна	10601,1	402,2	29,1	373,1

ВИСНОВКИ

За період незалежності відмічається стійка тенденція до збільшення площі лісів та інших лісовкритих площ як в Україні, так і в Карпатському регіоні України, проте домінування експлуатаційного типу використання лісових земель не сприяє помітному покращенню екологічної ситуації. Показник лісистості регіону є найвищим в державі (близько 40,0 %), хоча в межах смуг землекористування ці значення коливаються від 18,5 у Волино-Подільській до 56,3 % у Карпатській гірській. Тому, до вирішення проблеми оптимізації лісогосподарського землекористування в регіоні слід підходити диференційовано із врахуванням сучасного стану, необхідності та можливості збільшення його частки і вдосконалення структури. Збільшення площі лісів та інших лісовкритих площ слід здійснювати за рахунок створення чи відновлення, в перше чергу, захисних лісів (водоохоронних і ґрунтозахисних). Особливо актуальною є проблема відновлення водозахисних лісів в Українських Карпатах, що дозволить оптимізувати перерозподіл атмосферних опадів у підземний стік і знизить ризики виникнення катастрофічних повеней. Слід виділити межі захисних лісів на місцевості та дотримуватися встановлених обмежень щодо їхнього використання. Частку лісів та інших лісовкритих площ в Карпатській гірській смузі слід збільшити до 58 %, при цьому зменшити частку експлуатаційних лісів, а натомість активізувати рекреаційний та оздоровчий напрям використання лісових земель, не збільшувати площі природозаповідних лісів.

Частку лісів та інших лісовкритих площ в межах Волино-Подільської смуги слід збільшити до 22 % за рахунок створення захисних лісових насаджень, заліснення деградованих і малопродуктивних ґрунтів-земель, використовуючи їх як сполучні території між ядрами екологічної мережі [1; 7; 8].

Частка лісів та інших лісовкритих площ в Надсянсько-Поліській смузі становить близько 30,0 %, а лісистість – 29,0 %, що є майже оптимальним для цього регіону. Значна площа лісових земель має природозаповідний статус, проте частку рекреаційних і оздоровчих лісів слід збільшити за рахунок зімни цільового призначення лісових земель, наданих для потреб оборони (40,6 тис. га). Також слід активізувати лісогосподарську рекультивацию порушених земель, що утворилися при добуванні сірки. Лісистість Закарпатської низовинної смуги близько 24,0 %, що за умови значної господарської освоєності цієї території, є оптимальним. Проте, враховуючи негативний вплив повеней і паводків на використання земельного фонду, слід збільшити площу водозахисних лісових насаджень та дотримуватися обмежень щодо їхнього використання.

СПИСОК ВИКОРИСТАНОЇ ЛІТЕРАТУРИ

1. Бейдіков І. А. Екомережа: особливості обґрунтування, створення та структурно-функціональні властивості як складової просторової структури / І. А. Бейдіков // Український географічний журнал. – 2012. – № 3. – С. 58–63.
2. Паньків З. П. Еволюція землекористування в Україні : монографія / З. П. Паньків. – Львів : Видавн. центр ЛНУ імені Івана Франка, 2012. – 188 с.

3. Паньків З. П. Просторові показники землекористування в Карпатському регіоні України / З. П. Паньків // Наукові записки Тернопільського нац. ун-ту. Серія: Географія. – 2012. – Вип. 32. – С. 164–173.
4. Паньків З. П. Ранній етап землекористування в Україні / З. П. Паньків // Вісник Львівського ун-ту. Серія географічна. – 2012. – Вип. 40. – С. 98–108.
5. Паньків З. П. Система класифікаційних категорій землекористування / З. П. Паньків // Вісник Львівського ун-ту. Серія географічна. – 2011. – Вип. 39. – С. 260–266.
6. Лісовий кодекс України : текст відповідає офіц. станом на 1 квітня 2012 р. – К. : Нац. книжковий проект, 2012. – 128 с.
7. Топчієв О. Г. Застосування методів аналізу великомасштабних планів землекористувань при формуванні регіональних екомереж / О. Г. Топчієв, А. М. Шашеро // Український географічний журнал. – 2012. – № 3. – С. 51 – 57.
8. Топчієв О. Г. Формування екологічної мережі й територіальна організація довкілля // Географія та основи економіки в школі. – 2003. – № 5. – С. 42 – 45.

REFERENCES

1. Beydikov, I.A. (2012), «Econet : features of discourse, development, structural and functional properties as a part of the spatial structure», *Ukrainian Journal of Geography* [Екомережа: особливості обґрунтованості, створення та ґрунтово-функціональні властивості як складової просторової структури], Kyiv, № 3, pp. 58-63.
2. Pankiv, Z.P. (2012), *Evolution of land use in Ukraine : monograph [Evolutsiya zemlekorystuvannya v Ukraini : monografiya]*, Publishing house center of Lviv National University of Ivan Franko, Lviv, 188 p.
3. Pankiv, Z.P. (2012), «Spatial land use indicators in the Carpathian region of Ukraine», [«Prostorovi pokazniki zemlekorystuvannya v Karpatskomu regioni Ukrainu»], *Scientific Proceedings of Ternopil National University. Series: Geography*, Vol. 32, Ternopil, pp. 164-173.
4. Pankiv, Z.P. (2012), «The early stage of land use in Ukraine» [«Ranniy etap zemlekorystuvannya v Ukraini»], *Bulletin of Lviv University, Geographical Series*, Vol. 40, Lviv, pp. 98-108.
5. Pankiv, Z.P. (2011), «The system of classification categories of land use» [«Sustema klasifikatsiyunh kategori zemlekorystuvannya»], *Bulletin of Lviv University, Geographical Series*, Vol. 39, Lviv, pp. 260-266.
6. Forestry Corpus of Ukraine : the text corresponds to the official. As of April 1, 2012 [Lisovuj kodex Ukrainu], Nat. Book Project, Kyiv, 128 p.
7. Topchiyev, O.G., Shashero, A.M., (2012), «Application of the analysis of large-scale land use plans in the formation of regional ecological networks» [«Zastosuvannya metodiv analizu velukomacshtabnih planiv zemlekorystuvan pruh formuvani regionalnih ekomerezh»], *Ukrainian Journal of Geography*, № 3, Kijiv, pp. 51 – 57.
8. Topchiyev, O.G. (2003), «Establishment of ecological networks and territorial organization of environment» [«Formuvannya ekologichnoy merediy i teritorialna organizatsiya dovkillya»], *Geography and economic fundamentals at school*, № 5, Kyiv, pp. 42 – 45.

Надійшла 8. 06. 2014

З. П. Паньків, канд. геогр. наук, доцент
Львовский национальный университет имени Ивана Франко,
Кафедра почвоведения и географии почв,
Ул. Дорошенко, 41, Львов, 79000, Украина
zpankiv@gmail.com

ЛЕСОХОЗЯЙСТВЕННОЕ ЗЕМЛЕПОЛЬЗОВАНИЕ В КАРПАТСКОМ РЕГИОНЕ УКРАИНЫ

Резюме

В статье проанализировано современное состояние использования лесных земель Карпатского региона Украины и определены основные направления их использования. Лесные земли региона на раннем этапе эволюции человечества были основой обеспечения продовольствием за счет охоты и собирательства. В процессе хозяйственного освоения региона было уничтожено приблизительно 1,9 млн. га лесов, из которых се-

годня 1,1 млн. га використовується під пашню. В регіоні домінує експлуатаційна форма лісогосподарського землекористування, а 148,3 тис. га лісних земель (6,9 %) використовується як природоохоронні території. Незначительні площі лісних земель регіону використовуються для рекреації (10,8 тис. га) і здоров'я (183,8 га). Захисні лісні насадження в регіоні займають 35,5 тис. га (1,5 %), що сприяє розвитку деградаційних процесів, знижує екологічну стійкість природних і антропогенних ландшафтів. Значительна частина земель лісового фонду передана в користування 293 лісогосподарських підприємств, а найбільше кількість їх сконцентровано в Закарпатській і Івано-Франківській областях.

Ключевые слова: Карпатський регіон України, землі лісового фонду, землекористування, лісогосподарські підприємства, захисні ліси.

Z. P. Pankiv

Lvov national university of the name of Ivan Franko
department of soil science and geography soil
the Doroshenko street 41 Lvov 79000 Ukraine
zpankiv@gmail.com

FORESTRY LAND USE IN THE CARPATHIAN REGION OF UKRAINE

Abstract

Based on the data of the State Land Cadastre it was analyzed the structure and geography of the land resources of the Carpathian region of Ukraine both in terms of administrative areas and within land-use lanes. It was defined the changes that have occurred in the structure of land fund and especially of its distribution by landowners, land users, for the period of Ukraine's independence. Natural factors of land use and features of economic activity in the region led to the dominance of agricultural and forestry land use type. Lately actively were developed the environmental, recreational and wellness types of land use that helps to improve the environmental situation and creates a positive image of the region. This paper analyzes the current state of forest lands in the Carpathian region of Ukraine and set the main directions for their use. Forest lands in the region in the early stages of human evolution were the basis of appropriate land use (hunting and gathering). In the process of economic development in the region was destroyed about 1.9 million ha, 1.1 million hectares of which is used for arable land. The Carpathian region of Ukraine is dominated by operational form of forestry land use and 148.3 hectares of forest land (6.9%) are used as protected areas. Small areas of forest land in the region are set aside for recreation (10.8 ha) and recovery (183.8 hectares). Protective forest plantations in the region is 35.5 thousand hectares (1.5%), which leads to the development of the degradation process and reduces the stability of natural and man-made landscapes. The vast majority of forest land in the region is transferred for use to 293 forest enterprises, most of which are located in Zakarpatska and Ivano-Frankivska regions.

Keywords: the Carpathian region of Ukraine, forest land, land use, forestry enterprises, protective forests.